



*L'écharpe de portage  
- manuel*



3-20 kg (7-40 lbs)



LITTLE FROG

## **Avant de commencer votre aventure avec l'écharpe**

### **Bienvenue dans le monde de Little Frog**

Merci d'avoir choisi l'écharpe de portage Little Frog. Vous pouvez être sûr que l'écharpe que vous tenez dans vos mains a été produite en Pologne tout en maintenant les plus hauts standards de qualité.

Notre entreprise familiale est née en 2012 de notre passion pour le portage. Nous sommes nous-mêmes parents et avons porté nos bébés en écharpes et en porte-bébés. Nous savons donc à quel point ce morceau de tissu peut être utile. Nous espérons que vous aussi vous aimerez l'utiliser et apprécierez la proximité et le confort qu'offrent les écharpes et les porte-bébés. De notre côté, nous avons veillé à ce que l'écharpe que vous portez soit :

- confortable - nous tissons nos écharpes en fil de haute qualité, durable et doux, et nous avons sélectionné des tissages permettant de soutenir le poids du bébé tout en s'adaptant à vous et à lui comme une seconde peau.
- sûre - toutes nos écharpes sont conformes aux normes PN-EN ISO 13934 (elles sont très durables), CEN/TR 16512:2015 et sont certifiées par Oeko-Tex Standard 100 (elles sont teintées de manière sûre, ne contiennent ni de métaux lourds ni de formaldéhyde et ont un pH adapté à la peau)
- facile à utiliser - grâce aux instructions ci-jointes, vous pouvez rapidement maîtriser les techniques de nouage.

L'écharpe que vous tenez dans vos mains est un parallélogramme d'environ 70 cm de large et d'une longueur variable selon sa taille. Son milieu est marqué d'une étiquette (petite grenouille) et les pointes à ses extrémités permettent de la nouer plus facilement.

Avant de commencer à utiliser régulièrement l'écharpe, nous vous recommandons de la laver conformément aux instructions (vous les trouverez sur l'étiquette). Pendant le lavage, les fibres de l'écharpe se rétractent légèrement, de sorte que l'écharpe devient plus compacte et se raccourcit d'environ 5 à 8 %. Il est préférable d'utiliser un détergent doux en poudre ou liquide, le même que vous utilisez pour les vêtements de votre bébé. Évitez d'utiliser un assouplissant, car il lubrifie les fibres, ce qui, avec le temps, rend l'écharpe trop glissante.

Dans ce manuel, vous trouverez les trois façons les plus populaires de nouer une écharpe : le «Kangourou», l'«Enveloppé Croisé» et le «Croisé Simple». Si vous ne vous sentez pas en confiance, faites les premières installations avec une poupée ou un ours en peluche pour vous habituer à la technique de nouage.

## **Votre premier nouage. Comment commencer?**

Une fois que vous avez apprivoisé le schéma de nouage lui-même, que vous avez étudié les instructions et si besoin que vous vous êtes exercé avec un ours en peluche ou une poupée, il est temps de nouer avec votre enfant. Ne vous découragez pas si votre bébé réagit avec anxiété à la première tentative de nouage. C'est une situation nouvelle pour lui. Vous serez probablement aussi un peu stressé par la situation. Prenez votre temps, prenez soin de votre confort, bougez un peu, chantez peut-être sa berceuse préférée... Lorsque vous parviendrez à prendre soin de vous et de votre tranquillité, cela affectera également votre enfant et vous verrez que chaque nouvelle tentative sera de plus en plus facile. Pendant l'opération, essayez d'être en mouvement et balancez-vous doucement d'un côté à l'autre ou pliez légèrement les genoux, comme lorsque vous tenez le bébé dans vos bras. Mettez le bébé dans l'écharpe de portage lorsqu'il est nourri et reposé, surtout lors de ces premières tentatives. Plus tard, une fois que vous serez plus à l'aise et que votre enfant se sera habitué à l'écharpe, vous pourrez l'utiliser aussi pour calmer ses pleurs. Une fois que le nouage est terminé, n'oubliez pas de câliner bébé, caressez-le et balancez-le pour qu'il se sente bien dans cette nouvelle situation. Lors de ces premières tentatives de nouage, concentrez-vous avant tout sur votre confort et celui de votre bébé. La technique parfaite viendra avec le temps.

## **Consignes de sécurité**

Il est très important que l'enfant soit soutenu en sécurité pendant tout le temps du nouage. Il est également crucial que pendant et après le nouage, le bébé soit dans une position qui favorise son développement moteur. Cette position varie en fonction du stade de développement de l'enfant. Le nouveau-né doit être dans sa position naturellement arrondie (accroupie) - le bassin sera basculé, les bras et les jambes fléchis avec les genoux à la hauteur et à la largeur des hanches. Sa tête reposera sur la poitrine du parent sur l'une de ses joues et son menton devra être décollé de son thorax. L'écart entre les jambes d'un bébé plus âgé va progressivement s'élargir, il redressera sa colonne vertébrale, quittera sa position arrondie et regardera autour de lui avec curiosité, de sorte que sa tête reposera sur votre poitrine seulement pendant le sommeil ou le repos. N'oubliez pas que chaque bébé est différent et à ses besoins individuels. Par conséquent toutes les instructions et les images de ce manuel doivent être traitées uniquement comme des lignes directrices. Si votre enfant est pris en charge par un kinésithérapeute, il est nécessaire de le consulter pour le porter. Vous pouvez lui montrer des photos d'enfants correctement installés ou lui demander de l'aide et des instructions sur la manière de positionner votre tout-petit.



- Assurez-vous que l'écharpe est bien serrée et enroulée autour de vous comme une seconde peau. Si vous voyez des endroits où le tissu est lâche, ajustez-le davantage.
- Assurez-vous que les voies respiratoires de votre bébé sont dégagées, visibles, et que le bébé respire librement.
- Jusqu'à ce que le bébé soit capable de s'asseoir seul, sa colonne vertébrale doit être correctement soutenue sur toute sa longueur et ses mains doivent être cachées dans l'écharpe, près de son visage.
- Le bébé doit être positionné à la bonne hauteur afin que vous puissiez facilement embrasser sur la tête.
- En même temps, prenez soin de votre confort. Si vous sentez que l'écharpe frotte contre votre peau ou est trop serrée, desserrez-la légèrement. Cependant, rappelez-vous que le tissu de l'écharpe travaille avec vos mouvements, de sorte qu'il s'adapte généralement parfaitement à vous pendant le portage.
- Nouez toujours l'écharpe avec un double nœud. Le nœud parfait est le nœud plat que vous apprendrez dans cette instruction, mais cette technique n'est pas obligatoire. Il est juste important que le nœud soit double.
- Lorsque vous effectuez diverses tâches ménagères avec votre enfant, n'oubliez pas d'être prudent, surtout lorsque vous passez par une porte.
- Par exemple, si vous prévoyez de faire la cuisine, installez votre bébé sur la hanche ou dans le dos et soyez prudent.
- Faites particulièrement attention lorsque la chaussée est glissante, lorsque vous montez un escalier ou que vous franchissez d'autres obstacles avec votre enfant.
- L'écharpe de portage n'est pas destinée aux sports qui nécessitent des mouvements intenses, c'est pourquoi nous ne le recommandons pas pour les activités telles que le cyclisme, la course à pied, le ski, etc.
- Si vous voyagez en transport public avec votre bébé dans l'écharpe, mieux vaut l'attacher devant vous. Vous aurez ainsi un meilleur contrôle sur ce qui lui arrive. Dans le bus ou le tram, choisissez de préférence un siège dos à la route.
- N'oubliez pas que seuls des sièges-autos homologués sont autorisés pour transporter les enfants en voiture.
- Lorsque vous nouez et portez, prenez soin de vous et de la position de votre corps. Gardez votre bassin et votre dos droits. Cela vous aidera à éviter les maux de dos. Contrôlez vos muscles abdominaux et du plancher pelvien.
- Si vous sentez que votre corps est surchargé, que votre colonne vertébrale ou vos articulations vous font mal lorsque vous le portez, réduisez la durée de portage ou changez de nouage. Si cela ne fonctionne pas, consultez une monitrice de portage qui peut vous aider à affiner votre installation ou un kinésithérapeute.
- Si quelque chose vous inquiète quant à la position ou au comportement de votre enfant dans l'écharpe, consultez une monitrice de portage ou le kinésithérapeute de votre enfant.
- Dans nos instructions, nous essayons de vous donner les consignes de portage les plus récentes et les plus précises possibles, mais en fin de compte, c'est le parent qui est responsable de la manière dont il utilise l'écharpe.

- Vérifiez qu'il n'y a pas de tissu déchiré ou de pièces endommagées avant chaque utilisation. Si c'est le cas n'utilisez pas l'écharpe
- S'assurer que le bébé est placé en toute sécurité dans l'écharpe conformément aux instructions d'utilisation du fabricant.
- Ne laissez jamais un bébé dans l'écharpe qui n'est pas porté.
- Restez attentif au bébé. Assurez-vous régulièrement que sa position est correcte et rectifiez la si besoin.
- Ne placez jamais plus d'un bébé dans l'écharpe. Ne jamais utiliser/porter plus d'une écharpe à la fois.
- N'utilisez jamais l'écharpe lorsque vous conduisez ou que vous êtes passager dans un véhicule à moteur.



**AVERTISSEMENT - Le non-respect des instructions du fabricant peut entraîner la mort ou des blessures graves.**

N'utilisez ce support que pour les enfants pesant entre 3 kg et 20 kg.

### **RISQUE DE SUFFOCATION**

Les bébés de moins de 4 mois peuvent suffoquer dans ce produit si leur visage est serré contre votre corps. Les bébés les plus exposés au risque de suffocation sont ceux qui naissent prématurément et ceux qui ont des problèmes respiratoires.

- Vérifiez souvent que le visage du bébé est toujours découvert, clairement visible et éloigné du corps du porteur.
- Assurez-vous que le bébé ne s'enroule pas au point d'avoir le menton reposant sur sa poitrine. Cette position peut gêner avec la respiration, même si rien ne recouvre le nez ou la bouche.
- Si vous allaitez votre bébé dans un porte-bébé, repositionnez-le toujours après l'avoir nourri afin que son visage ne soit pas pressé contre votre corps.
- N'utilisez jamais ce porte-bébé avec des bébés plus petits de 7 livres/3 kg sans avoir consulté un professionnel de la santé.

**RISQUE DE CHUTE** - S'appuyer, se penché ou trébucher peut faire tomber le bébé. Gardez une main sur le bébé pendant le déplacement.

**Lire et suivre toutes les instructions imprimées avant utilisation.**

**Little Frog ne pourra pas être tenu responsable de l'utilisation abusive de l'écharpe.**

Le portage en écharpe peut être une belle aventure, le premier outil pour établir des relations et une proximité entre vous et votre enfant.

Si vous ne vous sentez pas en confiance et à l'aise avec l'écharpe, nous vous recommandons d'utiliser l'aide d'une monitrice de portage, ce sont des personnes qualifiées qui ont suivi des cours spécialisés et vous aideront à maîtriser l'art de nouer l'écharpe.

**Nous vous souhaitons une belle aventure avec le portage!**

# Nœud plat



1) Placez un pan de l'écharpe sous l'autre (par exemple, comme sur la photo, le pan de droite sous celui de gauche).



2) Ensuite, mettez le pan inférieur à l'intérieur par le haut.



3) Serrez le nœud en tirant les extrémités de l'écharpe sur le côté.



4) Croisez le pan qui sort du nœud par le bas, en passant sous le deuxième pan.



5) Mettez le pan inférieur à l'intérieur par le haut.



6) Saisissez les extrémités de l'écharpe et serrez fermement. N'oubliez pas que la main qui a mis le pan par le haut doit également la sortir et la tirer dans sa direction.



7) Voici un nœud prêt à l'emploi.

# Enveloppé croisé (0 m+)



1) Prenez l'écharpe par le bord de façon à ce que son centre soit devant vous.



2) Prenez l'écharpe à mi-largeur, enroulez-la autour de votre taille, rejoignez vos mains dans votre dos et saisissez-y les deux pans d'une seule main.



3) Mettez votre main libre sous le pan de l'écharpe et saisissez le bord supérieur du pan opposé. Lâchez ce dernier de l'autre main (qui maintenait ensemble les 2 pans).



4) Croisez les pans dans le dos et amenez-les vers l'avant sur vos épaules.



5) Disposez les pans de l'écharpe de manière à ce que les bords supérieurs soient contre votre cou et les bords inférieurs sur votre épaule. Assurez-vous que l'écharpe est uniformément répartie dans votre dos et qu'elle ne vrille pas



6) Rassemblez le tissu sous votre poitrine en corde et assurez-vous d'avoir la place suffisante pour passer les jambes de bébé.

# Enveloppé croisé (0 m+)



7) Placez le bébé sur votre épaule (comme pour le rot). Soutenez-le avec votre main la plus proche et glissez l'autre sous le pan de l'écharpe. Attrapez ses pieds afin de le guider dans l'écharpe. Faites le descendre jusqu'à avoir la corde dans le creux des genoux.



8) Tout en maintenant le bébé, déployez le tissu en tirant le bord supérieur de l'écharpe sur son dos.



9) Tirez le bord supérieur jusqu'à la nuque du bébé.



10) Assurez-vous que l'excédent de largeur est regroupé dans le creux des genoux et va de l'un à l'autre en ligne droite.



11) Prenez le bord supérieur du pan le plus près de votre corps (celui qui est en dessous dans la croix formée dans votre dos) avec votre main libre et serrez l'écharpe en tirant sur le côté. Afin de libérer votre autre main, ramenez le bord ainsi resserré sous les fesses de bébé sans perdre la tension. Répétez la même opération avec l'autre pan.

# Enveloppé croisé (0 m+)



**12** Ajustez le serrage sur le reste de la largeur des 2 pans, pli par pli, vers le bas, en prenant soin de maintenir la tension. Gardez TOUJOURS le tissu et l'une ou l'autre de vos mains sous les fesses de votre bébé lors du serrage.



**13** Si nécessaire, tirez le tissu lâche sous les genoux du bébé vers l'arrière.



**14** Resserrez le tissu lâche ainsi dégagé en saisissant la partie extérieure du pan opposé.



**15** Croisez les bretelles sous les fesses en gardant l'écharpe tendue, regroupé en corde. L'écharpe doit correctement soutenir toute la base du bébé – ses fesses et ses cuisses.



**16** Passez les pans de l'écharpe sous les jambes de bébé (ou sur ses jambes, au creux de ses genoux, s'il s'agit d'un nouveau-né) et faites un nœud plat dans le dos. Vérifiez que bébé est installé de façon symétrique, que ses genoux sont remontés (à peu près au niveau de son nombril), que ses bras sont pliés, que son visage est dégagé et que l'écharpe est bien ajustée et supporte sa base (les fesses et les cuisses du bébé).



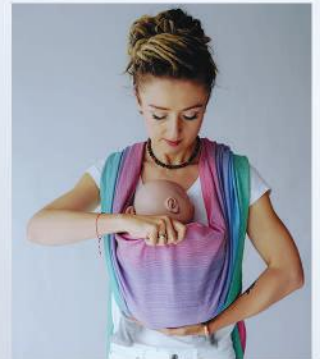
# Kangourou (0 m+)



1) Tenez l'écharpe par le bord afin que son centre soit devant vous.

2) Regroupez l'écharpe du haut vers le bas comme un accordéon.

3) Placez le tissu sur vos épaules et abaissez l'écharpe plissée au niveau de votre nombril. N'oubliez pas que l'écharpe doit être bien rassemblée et ne pas vriller.



4) Mettez le bébé sur votre épaule, passez votre main libre sous l'écharpe pour saisir les pieds de bébé.

5) Placez doucement le bébé sur la corde formée par l'écharpe (de sorte que celle-ci soit dans le creux de ses genoux), sans cesser de le maintenir.

6) Soutenez le bébé d'une main et de l'autre, tirez le bord supérieur sur le dos du bébé, jusqu'à la nuque. Répartissez le tissu sur son dos, sans pli et laissez l'excédent de tissu dans le creux de ses genoux. L'ourlet présent dans le cou du bébé doit également être celui dans le vôtre.

# Kangourou (0 m+)



**7)** Rappelez-vous que le tissu de la partie inférieure de l'écharpe doit maintenir le bébé d'un creux du genou à l'autre en ligne droite.



**8)** Mettez votre main sous le pan d'écharpe à votre épaule, saisissez le bord supérieur (celui au niveau du cou) avec votre main...



**9)** Inversez le tissu en tirant ce bord sous le pan de l'écharpe. Vous avez créé une volte.



**10)** Répétez les étapes 8 et 9 de l'autre côté.



**11)** Avec votre main libre, tendez la main vers l'arrière pour saisir le bord du pan opposé et tirez-le en diagonale dans votre dos vers l'avant.



**12)** Mettez votre main sous l'écharpe de manière à saisir l'autre bord du tissu, et le reste de l'écharpe se repliera sur votre avant-bras.

# Kangourou (0 m+)



**13** Répétez les étapes 11 et 12 également de l'autre côté.



**14** Serrez le bord supérieur (celui sur lequel vous avez tiré pour créer la volte), en commençant par le pan qui est plus proche de votre. Tirez-le sur le côté et faites de légers mouvements avec l'épaule opposée afin d'aider le tissu à coulisser. Répétez le serrage de l'autre côté.



**15** Serrez ensuite chaque pan du tissu sur toute sa largeur, pli par pli, en maintenant le bébé par la base (les fesses et les cuisses) et sans perdre les tensions.



**16** Après avoir serré, faites un nœud plat juste sous les fesses du bébé.

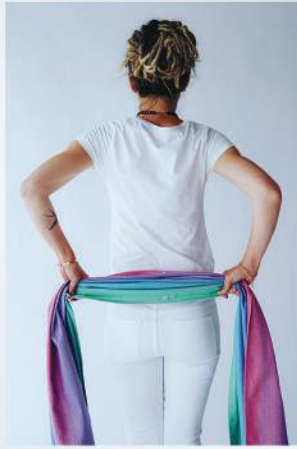


**17** Vérifiez que bébé est installé de façon symétriquement, que ses genoux sont remontés (à peu près au niveau de son nombril), que ses bras sont pliés, que son visage est dégagé et que l'écharpe est bien ajustée et supporte sa base (les fesses et les cuisses du bébé).

# Croisé simple/ Koala (4 m+)



1) Mettez l'écharpe dans votre dos de sorte que le centre de l'écharpe soit au milieu de votre dos (au niveau des reins).



2) Regroupez le tissu dans un accordéon.



3) Tirez un pan d'écharpe vers l'avant et placez-le sur l'épaule opposée puis faites de même avec l'autre pan. N'oubliez pas de ne pas vriller la corde formée par l'écharpe.



4) Maintenant, le premier X (croisé) s'est formé sur votre torse. Mettez vos pouces dans les bandes d'écharpe des deux côtés et tirez vers le bas au niveau de la hanche (la hauteur peut devoir être ajustée individuellement).



5) Rassemblez vos mains et placez-les au centre de l'écharpe de manière à déplacer la croix résultante de l'installation à la hauteur de votre nombril.



6) Récupérez, dans votre dos, le pan qui est le plus proche de votre corps (celui qui est en dessous dans la croix que l'écharpe forme sur votre ventre) et rameenez-le vers l'avant.

## Croisé simple/ Koala (4 m+)



7) Faites de même avec l'autre pan. Rassemblez le tissu des deux pans dans vos mains. Vous avez maintenant une deuxième croix sur le dos.



8) Faites un nœud simple à l'avant.



9) Placez le bébé sur l'épaule où se trouve le pan qui passe au-dessus dans la croix formée sur votre ventre (comme pour le rot). Mettez votre main libre sous le pan de l'écharpe et passez la jambe du bébé dedans. Mettez votre bébé sur l'autre épaule et répétez les étapes.



10) Placez votre bébé sur l'écharpe, les jambes disposées symétriquement, les deux pans d'écharpe dans les genoux du bébé. La croix doit se trouver sous les fesses du bébé qui aura une jambe de chaque côté.



11) Étalez le pan intérieur de l'écharpe (le plus proche de votre corps) sur tout le dos du bébé.



12) Mettez votre main sous l'autre pan d'écharpe pour étendre soigneusement le tissu sur toute la cuisse du tout-petit jusqu'au creux du genou. Faites de même avec le second pan.

## Croisé simple/ Koala (4 m+)



**13** N'oubliez pas que le tissu sur le dos du bébé doit être lisse, sans plis, avec tout l'excédent de largeur regroupé dans le creux des genoux.



**14** Détachez le nœud simple que vous aviez fait préalablement et commencez à resserrer l'écharpe à partir du pan de tissu qui est plus proche de votre corps (celui du dessous).



**15** Tirez l'écharpe fermement, pli par pli, des deux côtés sans perdre les tensions. Vérifiez que bébé est installé de façon symétrique, que ses genoux sont remontés (à peu près au niveau de son nombril), que ses bras sont pliés, que son visage est dégagé et que l'écharpe est bien ajustée et supporte sa base (les fesses et les cuisses du bébé).



**16** Remplacez les pans de l'écharpe dans le creux des genoux du bébé et faites un nœud plat sous ses fesses.



\*Le nouage Croisé simple est destiné aux bébés qui tiennent déjà bien leur tête, ce qui se produit généralement vers l'âge de 4 mois. Il sera également parfait pour les bébés plus âgés qui savent déjà s'asseoir seuls. Ainsi, Vous pouvez préinstaller le nouage et positionner votre bébé dans l'assise déjà préparée, en resserrant uniquement les bretelles. C'est une solution parfaite quand vous voulez porter votre bébé juste après l'avoir sorti du siège auto ou quand votre tout-petit s'ennuie lors d'un tour dans la poussette.

## IMPORTANT! A CONSERVER POUR CONSULTATION FUTURE

**AVERTISSEMENT** Surveillez constamment votre enfant et assurez-vous que les voies respiratoires soit dégagées et visibles.

**AVERTISSEMENT** Pour les bébés prématurés, de faible poids à la naissance ou les enfants souffrant de problèmes de santé, demandez conseil à un professionnel de la santé avant d'utiliser ce produit.

**AVERTISSEMENT** Assurez-vous que le menton de votre enfant ne repose pas sur sa poitrine, car sa respiration peut être restreinte, ce qui pourrait provoquer une suffocation.

**AVERTISSEMENT** Pour éviter tout risque de chute, assurez-vous que votre enfant est correctement positionné dans l'écharpe.



littlefrog\_pl



littlefrogPL

### Fabricant:

MORE ECO MPR sp. z o.o. sp k.  
ul. Starograniczna 28  
54-237 Wrocław  
tel. +48 71 7691599  
info@littlefrog.shop  
www.littlefrog.shop



All rights reserved.  
MORE ECO MPR sp. z o.o. Sp.k.  
Little Frog 2020